

DIRECTION DE LIGNE UNIFIÉE



Conseil d'Administration d'IDF Mobilités

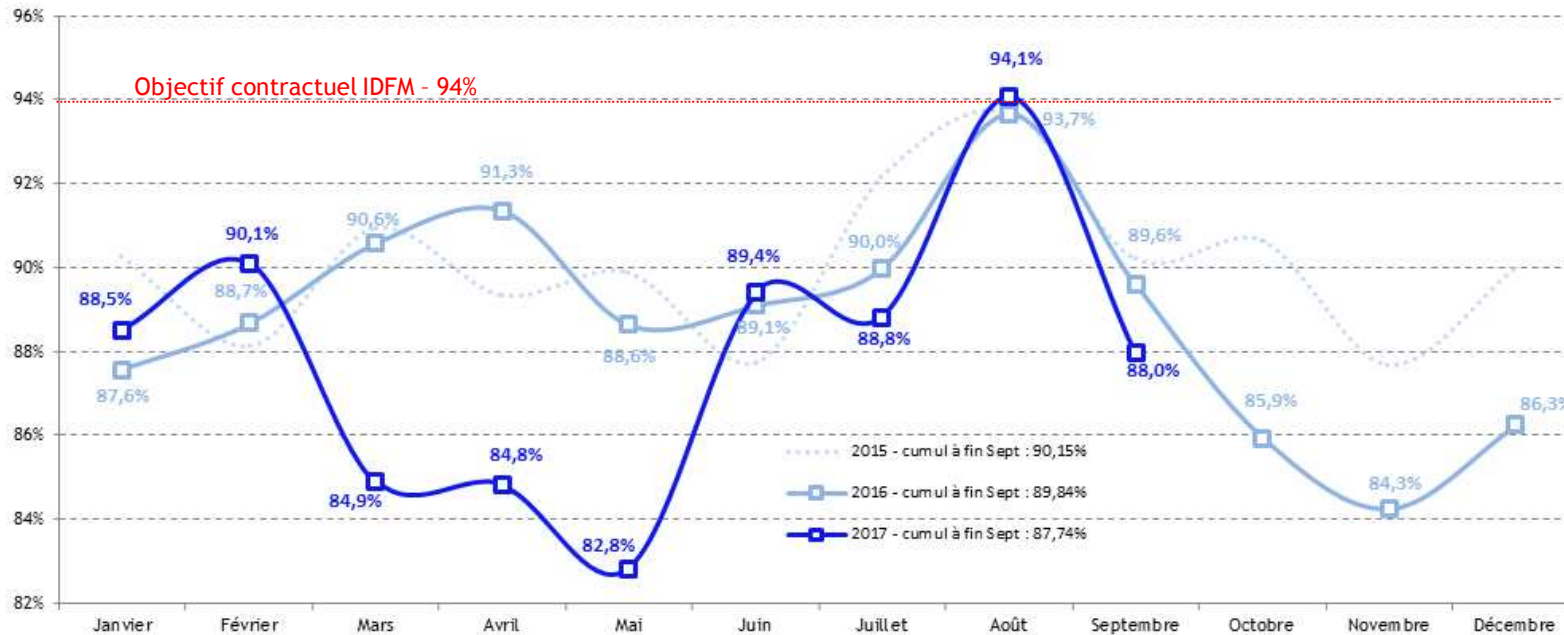
15 novembre 2017



SOMMAIRE

- 1 Résultats fin septembre 2017
- 2 Point suite à l'audition du 30 mai 2017
- 3 Point suite à l'avarie de la sous-station de Drancy
- 4 Retour sur l'interruption de circulation du 1^{er} au 5 novembre
- 5 Perspectives pour 2018
- 6 Co-construction d'une nouvelle offre pour décembre 2019
- 7 Horizon 2025 : MING et réalisations du Schéma Directeur Ligne B

1 - RÉSULTATS FIN SEPTEMBRE 2017



Ponctualité voyageurs en coresponsabilité

- ✓ Un excellent début d'année (janvier → mi février)
- ✓ Une chute des résultats de mi-février à mi-mai :
 - L'offre travaux liée à l'interconnexion GPE à Arcueil Cachan prive la ligne de ses marges d'exploitation.
 - Une accumulation d'incidents lourds.
- ✓ Un redressement dès mi-mai grâce à un intense travail de méthode sur la régulation d'une ligne sans marges.
- ✓ Une baisse des résultats à partir de mi-septembre en raison d'une recrudescence d'incidents (malaises voyageurs lors des pointes, perte du transformateur de Drancy).



2 - POINT SUITE A L'AUDITION DU 30 MAI 2017



Demands d'IDF Mobilités à la RATP :

- ✓ **Etudier en urgence la capacité de lever la restriction de vitesse en gare d'Arcueil - Cachan :**
 - Les services d'ingénierie RATP ont étudié plusieurs scénarios pour augmenter la vitesse de passage sur le chantier ou diminuer la durée en LTV.
 - Aucune possibilité dont la mise en œuvre est faisable compte tenu de la complexité technique et du phasage du chantier.

- ✓ **Mettre en œuvre des mesures d'urgence pour améliorer la situation de l'exploitation :**
 - Dès avril 2017, les équipes du CCU ont été formées sur des mesures de régulation spécifiquement adaptées au plan de transport lié aux travaux d'Arcueil Cachan. La mise en œuvre de ces mesures a permis un redressement significatif de la situation dès mi-mai.
 - Ces mesures se sont poursuivies jusqu'à l'interruption de la Toussaint.

3 - POINT SUITE A L'AVARIE DE LA SOUS-STATION DE DRANCY

Les faits :

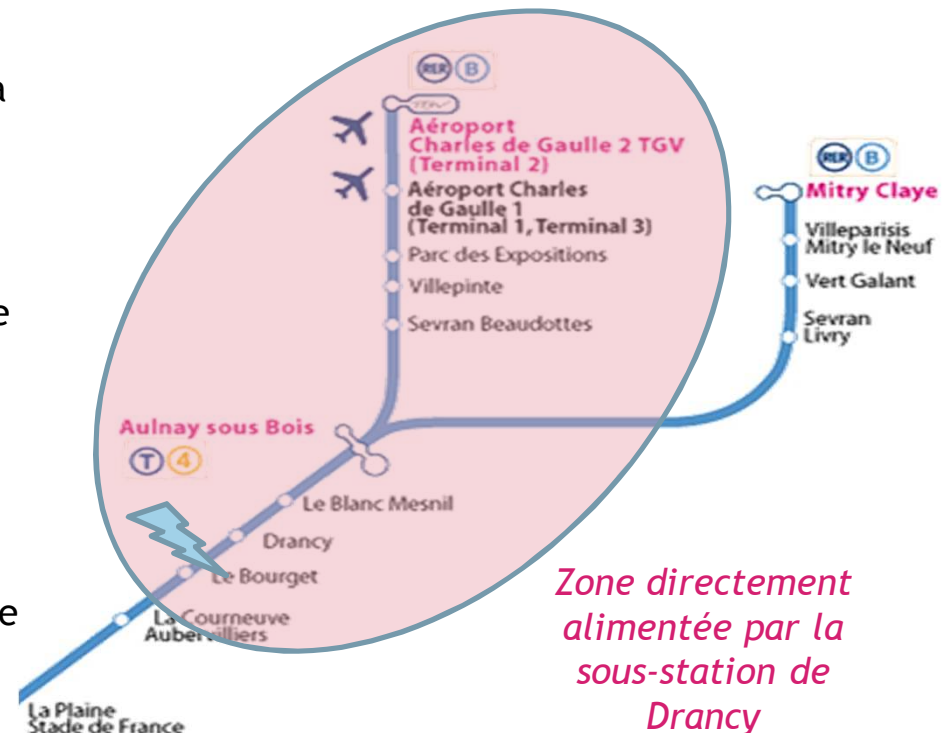
- ✓ Mardi 24 octobre 9h : perte du transformateur de la sous-station de Drancy.
- ✓ Mesure immédiate : réalimentation électrique par la sous-station REVEST (Gare du Nord) :
 - Limitation nécessaire des circulations (impact sur les pointes : B15 maxi).
 - Elaboration en 24h d'un plan transport de secours avec 75 % des trains en pointe sur le Nord de la ligne et 80 % au sud.

Résolution technique :

- ✓ Mobilisation des experts nationaux et laboratoires d'analyses pour le diagnostic précis jusqu'au vendredi 27 octobre.
- ✓ Résultat : le transformateur peut effectivement être remis en route avec une maintenance légère.
- ✓ Remise en route et tests de fonctionnement à blanc jusqu'au dimanche 29 octobre.
- ✓ Retour à une situation d'exploitation nominale le lundi 30 octobre.

Éléments complémentaires :

- ✓ L'incident n'est pas du à la vétusté du transformateur (âge 33 ans pour une durée de vie de 50/60 ans) ;
- ✓ Le renforcement programmé de la sous-station - mise en œuvre de 2 transformateurs de 60 MVA - pour juin 2018 répond à 2 objectifs :
 - Disposer d'un système redondé (la sous-station de Drancy est la dernière à être traitée sur le réseau 25kv) ;
 - Augmenter la puissance installée pour répondre à l'augmentation de trafic.



4 - RETOUR SUR L'ITC DU 1^{ER} AU 5 NOVEMBRE 2017



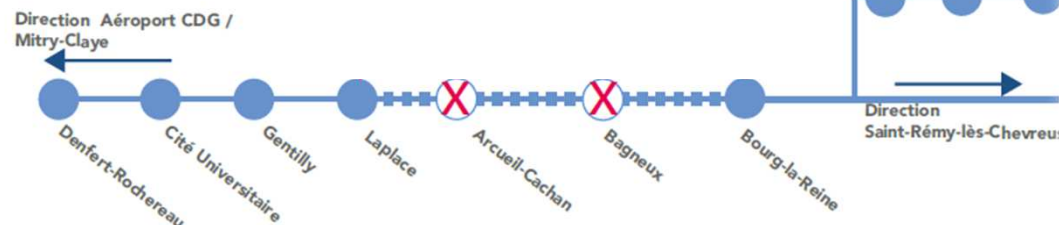
Bourg-la-Reine et Laplace du mercredi 1^{er} au dimanche 5 novembre

Travaux en Gare d'Arcueil-Cachan
pour la création de la ligne 15 du Grand Paris Express

Entre Robinson et Bourg-La Reine :
une navette commerciale sur chaque voie
toutes les 30 minutes

Au Nord, les 2 et 3 Nov
12 trains / heure / sens :
1 train/2 tourne à Denfert, l'autre à
Laplace

Au Nord, les 1er, 4 et 5 Nov
9 trains / heure / sens :
1 train/2 tourne à Denfert, l'autre à
Laplace



Entre St Rémy et Bourg-La Reine :
4 trains / heure / sens
(Omnibus)

4 - RETOUR SUR L'ITC DU 1^{ER} AU 5 NOVEMBRE 2017

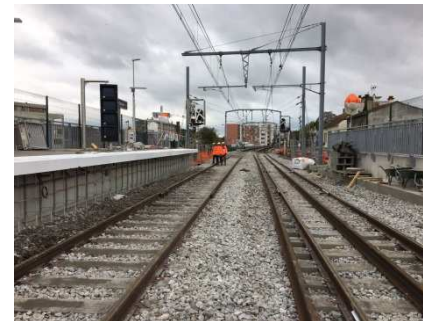
Une opération réussie !

Ripage du pont des voies RER B -> travaux réalisés dans les temps impartis.

- ✓ 3000 tonnes
- ✓ 40 m de long
- ✓ 26 m de ripage
- ✓ 90 compagnons sur la zone du chantier

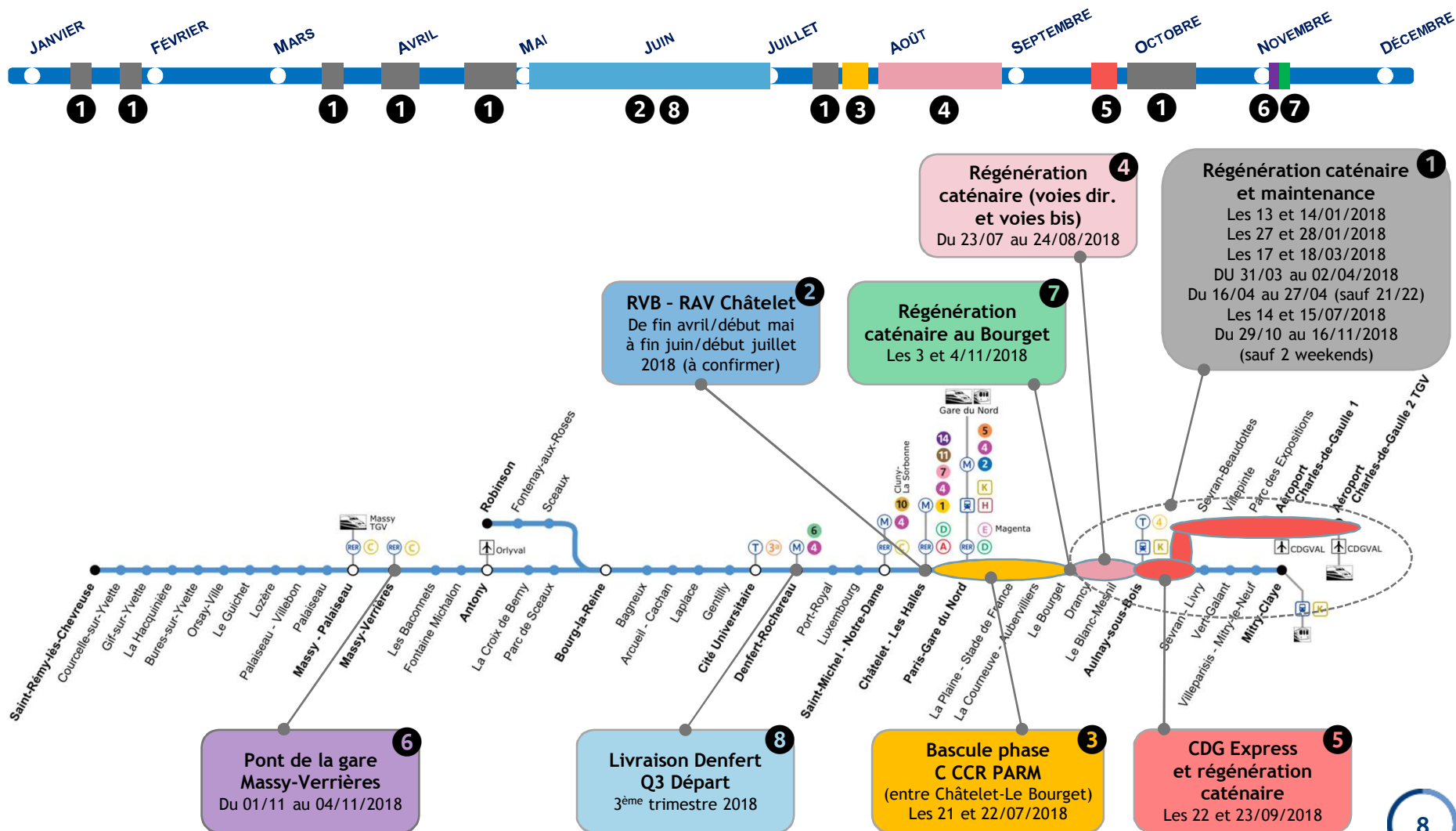
Offre globale de transport : dispositif d'information et de canalisation mis en place sur l'ensemble de la ligne.

- ✓ 400 agents déployés
- ✓ 200 machinistes sur les lignes renforcées
- ✓ 1 navette bus directe Bourg-la-Reine <-> Porte d'Orléans (omnibus dès le 2/11 pour soulager le bus 197)

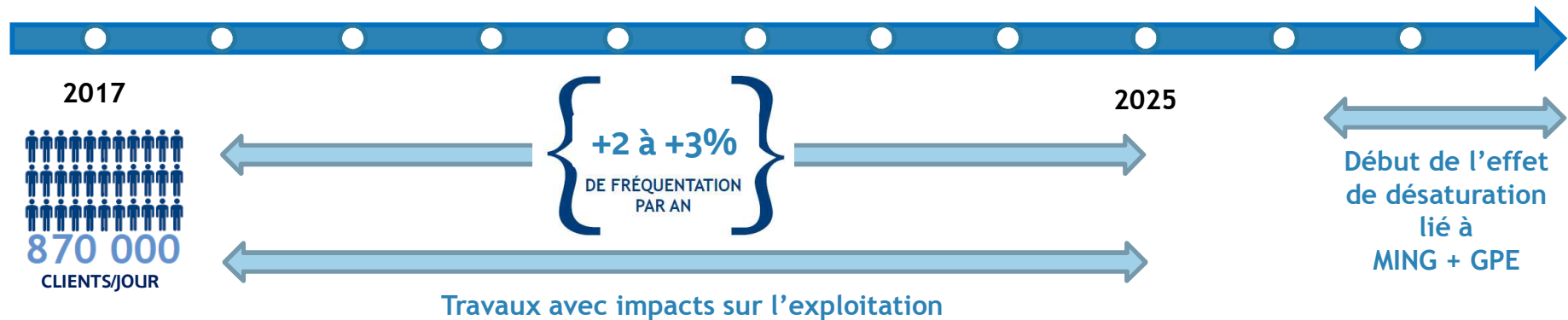


Lundi 6 novembre : reprise du trafic sur l'ensemble de la ligne
Mercredi 8 novembre : levée de la Limitation Temporaire de Vitesse
Lundi 13 novembre : nouvelle offre

5 - PERSPECTIVES POUR 2018



6 - CO-CONSTRUCTION D'UNE NOUVELLE OFFRE POUR DÉCEMBRE 2019



D'ici 2025, la ligne B va connaître une augmentation soutenue de fréquentation (développement urbain tout au long de la ligne), alors que son exploitation est fragile.

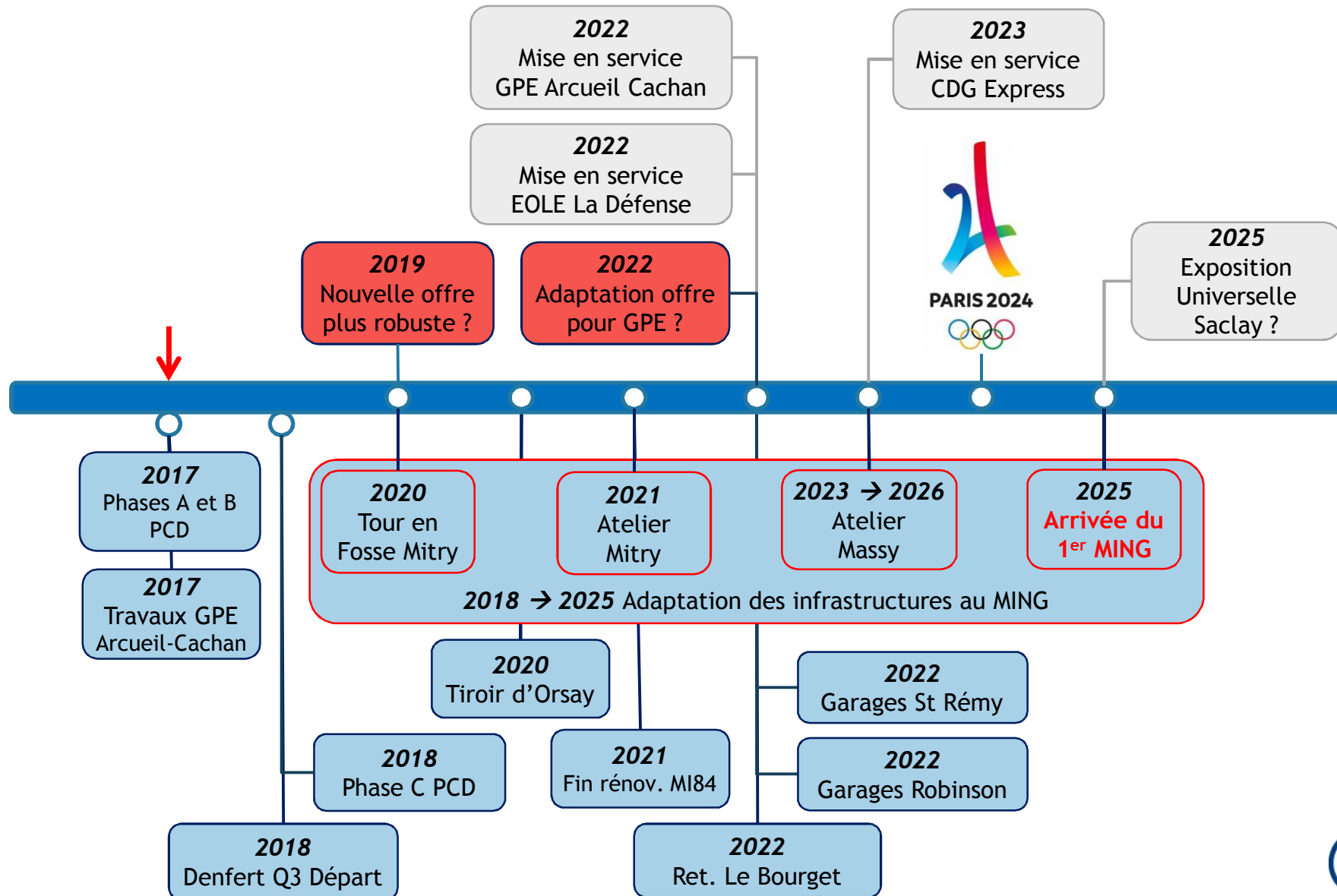
Leviers :

- Excellence opérationnelle sur les métiers de conduite, de régulation, d'IV.
- Premières livraisons du SDLB (tiroir d'Orsay notamment).

Une amélioration de la robustesse par un travail sur l'offre peut être envisagé, sur la partie sud de la ligne (plan transport inchangé sur la partie nord).

- ✓ Automne 2017 : étude de scénarios pour gagner en robustesse ;
- ✓ Début 2018 : si un (ou plusieurs) scénario présente de l'intérêt : démarrage d'une démarche de co-construction avec IDFM, les élus et les associations d'usagers, pour une cible de mise en œuvre en décembre 2019.

7 - CALENDRIER DES PROJETS : SDLB, MING



DIRECTION DE LIGNE UNIFIÉE



Conseil d'Administration d'IDF Mobilités

15 novembre 2017

